

## Standard Release managementu

Verze 1.2.6

### Změny:

Datum vydání	Verze	Změna proti předchozí verzi	Změnil (jméno)
	1.2.1	Dopracování rozsahu administrace, doplnění popisu instalačních balíčků serverových částí	Libor Šmíd
	1.2.2	Úpravy na základě výsledků společné schůzky ČSSZ - Siemens	David Mikulík
24.3.2011	1.2.3	Doplnění pravidel pro předávání konkrétního přírůstku	Josef Svoboda
15.7.2011	1.2.4	Úpravy na základě aktualizace směrnice 8/2008, přidání Předávacího protokolu PP_APV_ČSSZ_RRMDD pro předání APV do integračního/testovacího/produkčního prostředí ČSSZ, v revizích doplněny další aktualizace	Jiří Hänsel, Soňa Burešová, Petra Langová
24.8.2011	1.2.5	Doplnění o četnost releasů a dokumentaci vyhodnocení release	Marek Blažek
8.2.2012	1.2.6	Str. 13 upraven text k archivu	Jiří Hänsel, František Křesák

**Odstraněno:** std\_pravidlareleasemanagementu\_apv\_1\_2\_6 (2).doc

**Odstraněno:** std\_pravidlareleasemanagementu\_apv\_1\_2\_6 (2).doc

## Obsah:

1. ÚVOD.....	3
2. DEFINICE POJMŮ .....	3
3. OZNAČOVÁNÍ VERZÍ PRODUKTŮ .....	3
Označování Releasu .....	4
Označování produktů .....	4
4. OBSAH A FORMA RELEASU .....	4
5. POŽADAVKY NA INSTALAČNÍ BALÍČKY.....	5
Databáze .....	5
Aplikační vrstva .....	5
Specifika tlustého klienta (Winforms).....	6
Výjimky z pravidel Release managementu .....	7
B. Okresní aplikace (N-úlohy + Solaris).....	8
6. DOKUMENTACE .....	10
Dokumentace Release.....	10
7. INSTALACE .....	11
Seznam rolí zodpovědných za předání a převzetí Releasu .....	11
Akceptační testy .....	11
8. PROSTŘEDÍ .....	12
Testovací prostředí dodavatele/řešitele .....	12
Integrační prostředí ČSSZ .....	12
Testovací a školicí prostředí ČSSZ.....	12
Provozní prostředí ČSSZ.....	12
9. ULOŽENÍ RELEASU V ČSSZ.....	13
10. INSTALACE RELEASU V ČSSZ .....	13
11. PŘÍLOHY .....	14
PŘEDÁNÍ APV K INSTALACI DO INTEGRAČNÍHO/TESTOVACÍHO/PRODUKČNÍHO PROSTŘEDÍ ČSSZ.....	15
1. Předmět předání.....	15
2. Vazby na další systémy a součinnosti .....	15
3. Požadavky na prostředí .....	15
4. Požadavky na zavedení a provoz .....	15
5. Doplňující informace.....	15
6. Testovací prostředí SIS -> Integrační prostředí ČSSZ.....	16
7. Integrační prostředí ČSSZ -> Testovací prostředí ČSSZ.....	16
8. Testovací prostředí ČSSZ -> Produkční prostředí ČSSZ .....	16

Odstraněno: 3

Odstraněno: 3

Odstraněno: 3

Odstraněno: 3

Odstraněno: 3

Odstraněno: 3

Odstraněno: 3

Odstraněno: 3

Odstraněno: 3

Odstraněno: 3

Odstraněno: 3

Odstraněno: 3

Odstraněno: 3

Odstraněno: 3

Odstraněno: 3

Odstraněno: 3

Odstraněno: 3

Odstraněno: 3

Odstraněno: 3

Odstraněno: 3

Odstraněno: 3

Odstraněno: 3

Odstraněno: 3

Odstraněno: 3

Odstraněno: 3

Odstraněno: 3

Odstraněno: 3

Odstraněno: 3

Odstraněno: 3

Odstraněno: 3

Odstraněno: std\_pravidlareleasemanagementu\_apv\_1\_2\_6 (2).doc

Odstraněno: std\_pravidlareleasemanagementu\_apv\_1\_2\_6 (2).doc

## 1. Úvod

Dokument slouží ke standardizaci Release managementu pro všechny aplikace vyvíjené pro ČSSZ. Cílem je sjednotit označování jednotlivých Release, verzování, instalační dokumentace a sjednotit procesy instalace jednotlivých Release a uložení historie Release. Tento dokument je platný pro všechny produkty vyvíjené na zakázku pro ČSSZ.

## 2. Definice pojmů

Pojem	Vysvětlení
Major verze	Číslo verze projektu, obvykle se zvedá pouze při kompletním přepracování produktu
Přírůstek	Číslo přírůstku, dle plánu projektu
Patch	Oprava již nainstalovaného přírůstku
Release	Verze produktu určená k instalaci u zákazníka (může být patch nebo přírůstek), otestovaná dodavatelem.
Release management (RM)	Proces zpracování požadavků na změny aplikací a způsoby řízení verzí
Produkt	Ve smyslu tohoto dokumentu míněno APV (Aplikační vybavení) včetně dokumentace
OS	Operační systém
ASW	Aplikační software
SKP IKT	Číslo pro NM (třídy 12000 a 13000) v podstatě není klasické SKP (standardní klasifikace produkce), ale jedinečný identifikační údaj vyjadřující oblasti IIS ČSSZ (aplikační, infrastrukturní, projekty), jednotlivé systémy, subsystémy atd. (výběr pojistného, výkon agend, výplaty dávek ...). Číselník a zařazení jednotlivých NM provádí odd. 501. Na kartě majetku je tento údaj uveden v záložce „Doplňková pole“, pole „SKP“. Jedná se o jeden z důležitých ukazatelů při zařazování NM.

## 3. Označování a četnost verzí produktů

Každý produkt, každého projektu, musí být označen verzí, tato verze musí být dostupná přes interface (u klientských aplikací přes uživatelský interface), to znamená že pravidle Release managementu platí pro všechny verze, přírůstky i patche.

Verze jsou vytvářeny dle následujícího schématu:

**XXX.YYY.ZZZ.BBB**

Součástí pravidel release managementu je četnost. Není povoleno uvolňovat novou verzi produktu častěji, než je definováno v následujícím schématu.

Kde

PRJ	Zkratka produktu	Četnost produktu
XXX	Major verze	Ročně
YYY	Přírůstek	Čtvrtletně

**Odstraněno:** std\_pravidlareleasemana  
gementu\_apv\_1\_2\_6 (2).doc

**Odstraněno:** std\_pravidlareleasemana  
gementu\_apv\_1\_2\_6 (2).doc



ZZZ	Patch	1x měsíčně
BBB	Build verze – nepodstatná část verze, pro interní použití	

## Označování Releaseu

Release je označován verzí daného produktu, dle [označování verzí produktů](#) s prefixem zkratky produktu (viz. [Označování produktů](#)). Instalční balík je tedy vytvářen pro každou samostatnou jednotku dle SOA architektury. Základním pravidlem pro členění je samostatná zapouzdřená služba, která pro vazbu na okolí využívá pouze rozhraní. Jako pomůcka slouží informace, že každá samostatná jednotka vlastní maximálně jedno DB schéma, je produkována jedním výrobcem (dodavatelem), je vytvořena v jedné platformě a analyticky řeší jednu oblast služeb.

**PRJ.XXX.YYY.ZZZ.BBB**

## Označování produktů

Každý instalovatelný produkt musí být evidován v číselníku „Seznam aplikací a modulů“, pro označení Release-u je využíván sloupec „**Zkratka produktu**“. Číselník aplikací je aktualizován na základě požadavku předloženého požadavku infrastrukturnímu týmu, který schvaluje zařazení dalšího produktu do číselníku. Za aktuálnost obsah číselníku je ze strany CSSZ zodpovědný XXXX.

## 4. Obsah a forma Releaseu

Všechny Releasey jsou dodávány jednotnou formou – instalace je dodávána v zapakovaném souboru zip samostatně pro každou vrstvu s označením Releaseu, tedy například: PRJ.001.001.001.as.zip. Tento soubor obsahuje instalaci pro danou vrstvu, pro každou instalovanou vrstvu je vytvořen samostatný adresář, dále je vytvořen adresář **doc**, který obsahuje instalační dokumentaci (tedy každý zip obsahuje adresář dané vrstvy a adresář doc).

Adresář	Obsah
Doc	Povinný adresář, obsahuje dokumentaci, obsahuje podadresář <b>testy</b> , kam jsou umístěny dokumenty dle testovací strategie.
Db	Adresář pro instalaci databázové vrstvy
As	Adresář pro instalaci aplikační vrstvy (obvykle webové služby, případně dávkové úlohy)
Ui	Adresář s instalací tenkého klienta
Ua	Adresář pro instalaci „tlustého“ klienta

Dle použité technologie obsahuje adresář instalaci pojmenovanou (bez přípony) stejně jako je označena verze produktu, za tečkou je vrstva na kterou je určena a přípona. V případě, že v daném Releaseu není změna některé z vrstev, není tato dodávána, následující verze je shodná s následující verzí ostatních částí, v dokumentaci k Release je uvedena poslední instalovaná verze.

Technologie	Forma	Příklad
-------------	-------	---------

**Odstraněno:** std\_pravidlareleasemanagementu\_apv\_1\_2\_6 (2).doc

**Odstraněno:** std\_pravidlareleasemanagementu\_apv\_1\_2\_6 (2).doc

.NET	Msi balíček	PRJ.001.001.001.as.msi
J2EE	War, ear nebo zip instalace	PRJ.001.001.001.as.war
.NET	Msi balíček koncové aplikace	PRJ.001.001.001.ua.msi
Oracle	Balík sql skriptů <b>spouštěný</b> jedním skriptem.	PRJ.001.001.001.sql
Mssql	Balík sql skriptů <b>spouštěný</b> jedním skriptem.	PRJ.001.001.001.sql

V kořenovém adresáři musí být umístěn kontrolní součet obsahu Release pomocí hashovací funkce md5, soubor má označení stejné jako Release s příponou md5.

Spolu s Releasem musí být na samostatném médiu dodány zdrojové kódy a programátorská dokumentace. Jak zdrojové kódy, tak programátorská dokumentace musí být označeny stejnou verzí. Zdrojové kódy musí obsahovat dokumentaci potřebnou k sestavení dané verze.

## 5. Požadavky na instalační balíčky

### Databáze

Balík sql skriptů spouštěný jedním skriptem. Script musí po spuštění vygenerovat soubor pojmenovaný dle Release s příponou lst, tento soubor obsahuje log instalace. Součástí dokumentace musí být postup ověření správnosti provedení instalace a postup řešení nestandardních stavů.

Upozornění:

Samostatné skripty pro manipulaci s daty, které nemají vazbu na Release (příklad s vazbou: vyplnění nové povinné položky vytvořené Release) nejsou řízeny Release managementem ve smyslu tohoto dokumentu.

### Aplikační vrstva

#### NET - MSI balíček

- Veškeré konfigurační záležitosti musí být uloženy v XML konfiguračním souboru, to znamená že před instalací bude dle instalační dokumentace upraven konfigurační soubor instalace a po té spuštěna instalace, po instalaci nebude potřeba již nic konfigurovat.
- Jméno použitého konfiguračního souboru je řízeno parametrem CF (např. CF=installConfigSiemensTest.xml).
- Konfigurační soubory musí obsahovat komentáře k jednotlivým parametrům, které jasně popisují význam jednotlivých parametrů.
- Vždy je možno řídit parametrem (TARGETDIR=DISK:\PATH), který určuje cílový adresář bude použit.
- Aplikace jsou instalovány do vlastních adresářů (dle konfigurace), každá aplikace má u sebe vše co pro svou funkci potřebuje (konfigurace v XML souborech, všechny knihovny). Poznámka: Nová verze aplikace se instaluje do stejného adresáře.
- Aplikace jsou vždy instalovány pro všechny uživatele systému.
- Aplikace jsou vždy instalovány pod administrátorem počítače (běžný uživatel nemá oprávnění cokoliv instalovat).
- PRODUCTCODE se vždy musí s novou verzí změnit.
- Každá dokumentace k Release musí obsahovat PRODUCTCODE dané verze.

**Odstraněno:** std\_pravidlareleasemanagementu\_apv\_1\_2\_6 (2).doc

**Odstraněno:** std\_pravidlareleasemanagementu\_apv\_1\_2\_6 (2).doc

- Odinstalace je prováděna standardním nástrojem MSIEEXEC s parametrem uninstall a produktovým klíčem PRODUCTCODE.
- Preferovaný je upgrade verze před nutností deinstalace původní verze a instalací nové.

## J2EE – WAR nebo EAR

Pro instalaci aplikací v J2EE jsou využívány instalační balíky – buď WAR (Web Application Release) nebo EAR (Enterprise Application Release). V instalační dokumentaci musí být popsán jasný postup instalace pro konkrétní aplikační server (samozřejmě musí být popsáno pro který J2EE aplikační server je určeno).

Přesný popis instalaci JBOSS je popsán vlastním dokumentem.

## Specifika tlustého klienta (Winforms)

- Veškeré konfigurační záležitosti musí být uloženy ve vzorovém XML konfiguračním souboru, to znamená že před instalací bude dle instalační dokumentace upraven konfigurační soubor instalace a po té spuštěna instalace, po instalaci nebude potřeba již nic konfigurovat. Vždy budou připraveny 2 konfigurační soubory:

- Pro testovací prostředí (installconfigtest.xml)
- Pro produkční (ostré prostředí) (installconfig.xml).

- Vždy je možno řídit parametrem (TARGETDIR=DISK:\PATH), který určuje cílový adresář bude použit (bez parametru testovací prostředí).
- Vždy je možno řídit parametrem (P=OK), který určuje, který konfigurační soubor bude použit (P=OK - produkční, bez parametru testovací).

Příklad: C:\> Setup1.msi TARGETDIR="C:\Program Files\sbs\aplikace\produkce" P=OK

- Konfigurační soubory musí obsahovat komentáře k jednotlivým parametrům, které jasně popisují význam jednotlivých parametrů.
- Aplikace jsou instalovány do vlastních adresářů (dle konfigurace), každá aplikace má u sebe vše co pro svou funkci potřebuje (konfigurace v XML souborech, všechny knihovny). Nová verze aplikace se instaluje do stejného adresáře.
- Aplikace jsou vždy instalovány pro všechny uživatele systému.
- PRODUCTCODE se vždy musí s novou verzí změnit.
- Každá dokumentace k Release musí obsahovat PRODUCTCODE dané verze.
- Odinstalace je prováděna standardním nástrojem MSIEEXEC s parametrem uninstall a produktovým klíčem.
- Preferovaný je upgrade verze před nutností deinstalace původní verze a instalací nové.
- Dle konfiguračního XML souboru je vytvářen zástupce na plochu.
- Balíček vždy zajišťuje instalaci všech komponent, před instalací do daného prostředí je nutné nejprve původní verzi odinstalovat pomocí předchozího scriptu.
- Instalace musí být vždy bezdotyková – tedy instalovatelná pomocí distribučního systému bez zásahu administrátora (to znamená spuštěna s parametrem /q).
- Instaluje se pro dané prostředí – na jednom počítači může být více verzí jedné aplikace – pro jednotlivá prostředí, nemůže však být nainstalována jedna verze jedné aplikace pro různá prostředí. To znamená, že tato instalace podléhá standardnímu procesu Release managementu Vývoj => Otestování => Provoz, a přesně takto jsou nové verze instalovány.

Příklad 1:

Nainstalovaná nová aplikace k testu (v provozu ještě není žádná verze) :

**Odstraněno:** std\_pravidlareleasemana  
gementu\_apv\_1\_2\_6 (2).doc

**Odstraněno:** std\_pravidlareleasemana  
gementu\_apv\_1\_2\_6 (2).doc

TEST	1.0.0
PRODUKCE	---

Příklad 2:

Verze 1.0.0 Byla otestována, proto byla odinstalována z testu a nainstalována do produkce:

TEST	---
PRODUKCE	1.0.0

Příklad 3:

Verze 1.0.0 je stále produkční, byla nainstalována nová verze pro test:

TEST	1.0.1
PRODUKCE	1.0.0

## Výjimky z pravidel Release managementu

### A. Pravidlo pro předávání konkrétního přírůstku, patche nebo buildu AWS/IS do provozu na aplikační servery.

- Garant aplikace předá na oddělení 525 CD s příslušným Releasem
- Garant provozu umístí Release na fileservr v aplikační vrstvě do odpovídajícího adresáře
- Garant provozu zadá na Helpdesku incident v tomto směřování :
  - Category - Helpdesk
  - Subcategory - firma zodpovědná za administraci
  - Produkt type - určené prostředí
  - Problém type - Instalace a změny

V textu incidentu je popis požadavku na instalaci v daném tvaru ( příklad ) :

Prosím odsouhlasení instalace NEM (INTEGRAČNÍ prostředí): verze NEM.3.10.0

NEM – 16.3.2011

Důvod: instalace nové verze

Prostředí: Integrační, ČSSZ

Instalace DB: ANO

Další dotčené aplikace: nejsou

Osoby zodpovědné za provedení prací: administrace

Další spolupracující osoby: Václav Novák, SITSS

Poznámka: JE nutné při instalaci DB části vypínat aplikační vrstvu!

V IP ČSSZ zapnout logování NEMu na úroveň DEBUG

Primary Ass Group - skupina, která dostane incident k řešení

Secondary Ass Group - skupina garanta aplikace

**Odstraněno:** std\_pravidlareleasemana  
gementu\_apv\_1\_2\_6 (2).doc

**Odstraněno:** std\_pravidlareleasemana  
gementu\_apv\_1\_2\_6 (2).doc

- d) Po instalaci je incident uzavřen a informace zůstává podchycena v databázi helpdesku, skupiny dostanou notifikaci e-mailem.

## B. Okresní aplikace (N-úlohy + Solaris)

Tato kapitola popisuje stávající distribuci změn na okresy – jedná se o aplikace, které budou ve valné většině nahrazeny centrálními aplikacemi, přesto bude potřeba je ještě určitou dobu udržovat. Verzována je kompletní distribuce s instalační dokumentací, která obsahuje popis verzí jednotlivých aplikací v distribuci (zde je výjimka – aplikace je použita ve smyslu jednoho exe souboru). Z tohoto důvodu budou mít výjimku z pravidel Release managementu a budou distribuovány stávajícím způsobem:

Okresní aplikace jsou rozděleny dle technologií:

- Solaris
- Windows

Windows aplikace jsou rozděleny dle platformy:

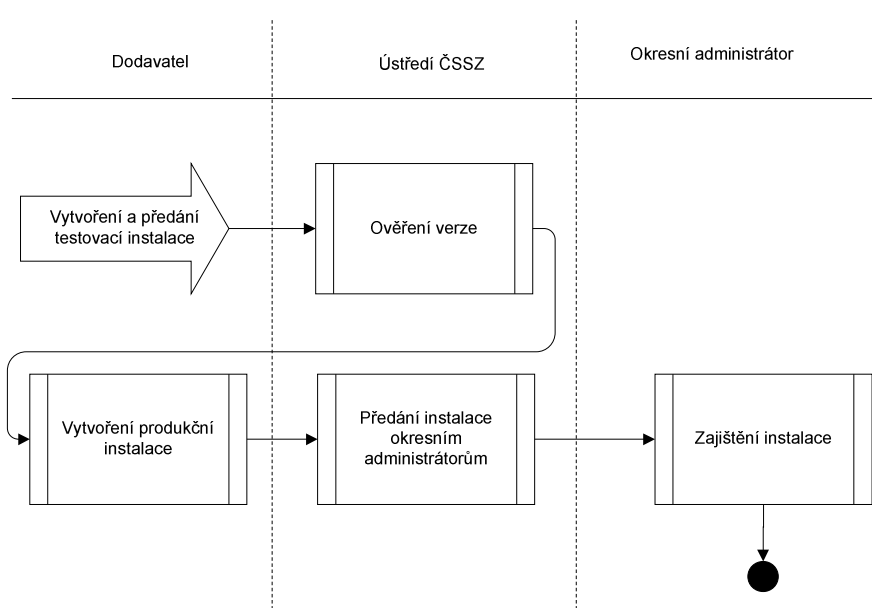
- Klientské
- Serverové

### Proces instalace

Instalace bez ohledu na technologii a platformu jsou vždy vytvářeny ve 2 verzích:

- Testovací instalace
- Produkční instalace

Testovací instalace je předávána ústředí ČSSZ k prověření instalace a prověření nové verze po jejím prověření je vytvořena produkční distribuce, která je opět předána na ústředí ČSSZ, to jí předává jednotlivým správcům okresů a ti ji distribuují na cílové umístění (buď na okresní servery nebo na koncové okresní klientské stanice).



**Odstraněno:** std\_pravidlareleasemanagementu\_apv\_1\_2\_6 (2).doc

**Odstraněno:** std\_pravidlareleasemanagementu\_apv\_1\_2\_6 (2).doc





### ***Specifika jednotlivých technologií a platforem***

#### **Solaris**

Instalace jsou distribuovány ve standardních pkg balíčcích. Je předávána na DAT pásce

#### **Windows**

Je vytvářena standardní instalace – MSI balíček, stejně jako u ostatních Windows klientů. Je předávána na CD.

### **Skripty pro manipulaci s daty**

Samostatné skripty pro manipulaci s daty, které nemají vazbu na Release (příklad s vazbou: vyplnění nové povinné položky vytvořené Release) nejsou řízeny Release managementem ve smyslu tohoto dokumentu.

**Odstraněno:** std\_pravidlareleasemanagementu\_apv\_1\_2\_6 (2).doc

**Odstraněno:** std\_pravidlareleasemanagementu\_apv\_1\_2\_6 (2).doc

## 6. Dokumentace

S instalací je dodána následující dokumentace:

- **Dokumentace Release**
- **Instalační dokumentace** (Instalační pokyny)
- **Administrátorská dokumentace**
- **Uživatelská příručka**
- **Programátorská dokumentace** – tato dokumentace je dodávána na mediu se zdrojovými kódy
- **Vyhodnocení Release** – dokumentace počtu incidentů vztahující se k release v období po uvolnění.

Všechny dokumenty také podléhají pravidlům Release managementu, musí tedy být označeny stejně jako dodávaná verze Releaseu.

S první verzí a při změně přírůstku je povinné spolu s Release zaslat kompletní dokumentaci. U jednotlivých patchů je dokumentace dodávána pouze v případě změny, v případě že dojde pouze ke změně dokumentace je vydáván dodatek k dokumentaci, který je označen stejně jako Release a na čtvrtém řádu obsahuje slovo dodatek, v případě že by bylo potřeba vystavit více než jeden dodatek vytváří se kompletní Release. Všechny úpravy v dodatcích musí být zahrnuty v následujícím Release.

Poznámka: pro vazbu mezi dokumentací a aplikací slouží pouze první 2 řády (tedy major verze a číslo přírůstku (XXX.YYY dle [Označování verzí produktů](#))).

### Dokumentace Release

Přiložená instalační dokumentace musí obsahovat dokumentaci potřebnou pro instalaci předávané verze aplikace, to znamená že v instalační dokumentaci musí být popsány jednotlivé instalační kroky. Instalační dokumentace je vytvářena na základě šablony "prj000\_000\_004.dot", musí být náležitě naplněny všechny pole a jednotlivé kapitoly:

#### Pole

- **Název Releaseu** – obsahuje verzi dle [Označování releaseu](#)
- **Název produktu** – dle „[Seznamu aplikací ČSSZ](#)“
- **Název SKP IKT** – dle „Seznamu aplikací ČSSZ“ nebo dle číselníku SKP nebo možno konzultovat s odd. 501
- **Přípravil** – jméno autora dokumentu, tedy zodpovědné osoby za Release
- **Dne** – datum přípravy Release

#### Kapitoly

- **PRODUCTCODE** – produkt code dodávané verze
- **Obsah adresářů upgrade** – obsahuje kompletní výpis obsahu jednotlivých adresářů (tedy obsahu archivů s instalacemi například: PRJ.001.001.001.as.msi)
- **Poslední verze jednotlivých vrstev** – tabulka s poslední verzí jednotlivých vrstev – tedy pokud je daná vrstva součástí Releaseu, je shodná s verzí Releaseu, pokud není součástí, je zde uvedena verze posledního Release, kde daná vrstva byla.
- **Kompatibilita jednotlivých vrstev** - U každého Release musí být uvedena informace kompatibility uživatelského rozhraní s aplikační vrstvou a aplikační vrstvy s databázovou vrstvou

**Odstraněno:** std\_pravidlareleasemanagementu\_apv\_1\_2\_6 (2).doc

**Odstraněno:** std\_pravidlareleasemanagementu\_apv\_1\_2\_6 (2).doc

- **Postup instalace** – obsahuje kompletní popis instalace, obsahuje tyto podkapitoly:
  - **Předpoklady instalace** – kompletní seznam prekvizit instalace, tedy OS, knihovny, ASW, předchozí verze, verze DB apod, tedy vše co může instalaci a běh aplikace ovlivnit.
  - **Příprava instalace** – popis předinstalačních kroků (rozbalení archivů, konfigurace parametrů, ...)
  - **Instalace DB objektů** – popis instalace DB (pokud není, kapitola zůstává, je naplněna textem „Release neobsahuje instalaci DB částí“)
  - **Instalace aplikace** – popis instalace aplikace
  - **Ověření úspěšnosti instalace** – Popisu jakým způsobem administrátor může ověřit zda instalace proběhla úspěšně (kontrola logu DB instalace, spuštění aplikace na adrese, ...)
- **Seznam změn** – obsahuje kompletní seznam změn (tedy oprav i rozšíření či, případně odkaz na dokument, který seznam obsahuje).
- **Migrace testovacích dat** - příklad nepovinné kapitoly.
- .... Další volitelné kapitoly potřebné pro kompletní popis Release.

**Po vyplnění šablony, je nutné schovat nebo vymazat komentáře, které slouží jako nápověda k jednotlivým polím.**

## 7. Instalace

Každý Release předávaný musí odpovídat harmonogramu projektu (instalace přírůstků), na dodání oprav (patch) musí být pracovníci kteří budou aplikaci instalovat (viz. [Prostředí](#)) upozorněni nejméně jeden den předem.

Před vlastní instalací je pracovníkům vývoje předán Release obsahující veškeré náležitosti dle kapitoly [Obsah a forma Releaseu](#)

### Seznam rolí zodpovědných za předání a převzetí Releaseu

- *Správce RM ČSSZ (RMA)*
- *Správce RM dodavatele*

K jednotlivým rolím jsou v dokumentu [Seznam Aplikací ČSSZ](#) přiřazeni jednotliví garanti aplikace.

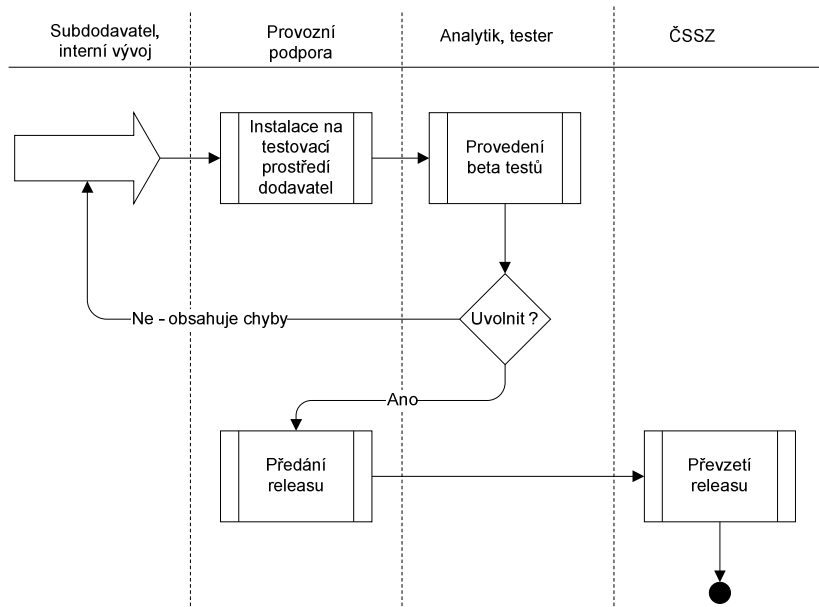
### Akceptační testy

Detailní akceptační kritéria jsou součástí jednotlivých projektů, zde jsou popsány pouze základní kontroly, které musí být součástí každého projektu.

- Funkční testy
- Zátěžové testy
- Převzetí zdrojových kódů

**Odstraněno:** std\_pravidlareleasemanagementu\_apv\_1\_2\_6 (2).doc

**Odstraněno:** std\_pravidlareleasemanagementu\_apv\_1\_2\_6 (2).doc



## 8. Prostředí

### Testovací prostředí dodavatele/řešitele

Prostředí určené pro Beta testy produktu, Releasu instalují pracovníci provozní podpory dodavatele, pokud je potřeba za asistence pracovníků subdodavatele (v případě subdodávky).

### Integrační prostředí ČSSZ

Slouží k prověření integrace aplikací v prostředí ČSSZ, instaluje administrátor dodavatele.

V integračním prostředí se na aplikační vrstvě nevyžaduje vždy kompletní Release (dokumentace a zdrojové kódy).

### Testovací a školicí prostředí ČSSZ

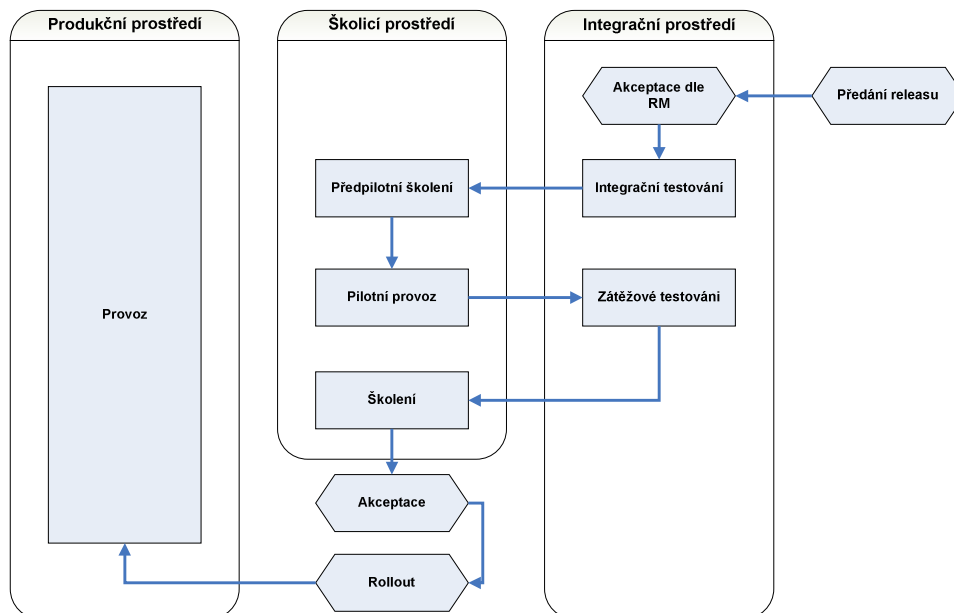
Prostředí určené pro akceptační testy produktu, instaluje administrátor provozního prostředí, pokud je potřeba za asistence pracovníků provozní podpory.

### Provozní prostředí ČSSZ

Prostředí pro provoz aplikace, instaluje administrátor provozního prostředí.

**Odstraněno:** std\_pravidlareleasemanagementu\_apv\_1\_2\_6 (2).doc

**Odstraněno:** std\_pravidlareleasemanagementu\_apv\_1\_2\_6 (2).doc



## 9. Uložení Releasu v ČSSZ

Předané Releasey jsou uloženy v jednotném úložišti Releaseů, kde jsou uloženy ve struktuře: jméno produktu/Releases, kde Releases jsou jednotlivé Releasey za poslední rok, předchozí Releasey jsou uloženy pouze na CD v oddělení systémové podpory.

## 10. Instalace Releasu v ČSSZ

Instalace do prostředí provádějí tyto role (osoby) na základě pokynu RM:

- Administrátor databázové vrstvy
- Administrátor aplikační vrstvy
- Administrátor klientských stanic

Po akceptaci Release a schválení jeho instalace **archivuje odbor 53 dokumentační CD /DVD (včetně instalačních CD/DVD a instalačních manuálů) k aplikaci vč. zdrojových kódů. Jde o archivaci CD resp. DVD pro oblast vývoje. CD jsou také ukládány na odboru 52, který shromažďuje pouze instalační CD a instalační manuály k aplikaci pro provozní účely**

Po uložení Release do archivu, připraví RMA harmonogram instalace Release na jednotlivé vrstvy a informuje příslušné administrátory, že si z archivu mají soubor s Releasem stáhnout a dle harmonogramu připravit a provést kroky nutné k nainstalování obsahu Release do příslušné vrstvy.

Jednotliví administrátoři obdrží přístup ke kompletní Release, aby bylo pro všechny zúčastněné zaručeno, že pracují se stejnou a nemodifikovanou verzí Release.

Jakmile RMA obdrží od všech zúčastněných administrátorů zprávu, že instalace proběhla úspěšně na všech vrstvách, provede nebo zajistí otestování úspěšnosti celé instalace. Jestliže instalace na jedné z vrstev selže, provede se na všech vrstvách návrat k předchozí verzi Release. Jestliže je instalace na všech vrstvách

**Odstraněno:** std\_pravidlareleasemanagementu\_apv\_1\_2\_6 (2).doc

**Odstraněno:** std\_pravidlareleasemanagementu\_apv\_1\_2\_6 (2).doc



úspěšná a aplikace po instalaci funguje tak, jak by podle instalační dokumentace měla fungovat, považuje se Release za nainstalovaný.

## 11. Přílohy

Seznam dokumentů a jejich umístění

Název	Verze	Umístění
Předávací protokol dokumentující předání APV k instalaci do integračního/testovacího/produkčního prostředí ČSSZ (Předávací protokol PP_APV_ČSSZ_RRMDD – formulář)		Součást standardu (soubor též samostatně na PK IKT ČSSZ)
Vzor popisu Releaseu při převzetí od dodavatele (vzor šablony využitelný dodavateli při předávání Release)		Příloha standardu Release PRJ000_000_000
Seznam aplikací ČSSZ		PK IKT ČSSZ
Číselník SKP IT kódů (vazba na majetek a polohu v IIS ČSSZ)		PK IKT ČSSZ

**Odstraněno:** std\_pravidlareleasemanagementu\_apv\_1\_2\_6 (2).doc

**Odstraněno:** std\_pravidlareleasemanagementu\_apv\_1\_2\_6 (2).doc



## Předávací protokol - příloha standardu Release managementu

### Předání APV k instalaci do integračního/testovacího/produkčního prostředí ČSSZ

Vedoucí projektu:	
Verze dokumentu:	
Datum dokumentu:	
SKP IT (vazba na majetek)	

#### 1. Předmět předání

Předmětem předání do prostředí ČSSZ jsou:

- Instalace APV
- Instalační příručka

#### 2. Vazby na další systémy a součinnosti

Od předchozí verze nebyly provedeny žádné úpravy pro okolní aplikace

S instalací APV je spjata instalace DB části

**V provozním prostředí je nutné provést zálohu db**

**V IP ČSSZ zapnout logování na úroveň**

#### 3. Požadavky na prostředí

Nejsou požadovány žádné patche oproti předchozí verzi.

Viz instalační příručka

#### 4. Požadavky na zavedení a provoz

Nejsou požadovány žádné další důležité informace nad rámec příruček viz níže:

Viz konfigurační příručka:

Viz instalační příručka:

Viz provozní příručka:

#### 5. Doplňující informace

## 6. Testovací prostředí SIS -> Integrovaní prostředí ČSSZ

<b>Výrok předávajícího:</b> Předmět předání je plně funkční a způsobilý k instalaci a testování v Integrovaném prostředí ČSSZ		<input checked="" type="checkbox"/> Ano <input type="checkbox"/> Ano, s výhradou <input type="checkbox"/> NE	
<b>Výhrady k funkčnosti:</b>			
<b>Předal</b>		<b>Převzal</b>	
<b>Funkce:</b>	Vedoucí testování	<b>Funkce:</b>	Application specialist
<b>Jméno:</b>		<b>Jméno:</b>	
<b>Organizace:</b>		<b>Organizace:</b>	ČSSZ
<b>Datum:</b>		<b>Datum:</b>	
<b>Podpis:</b>		<b>Podpis:</b>	

## 7. Integrovaní prostředí ČSSZ -> Testovací prostředí ČSSZ

<b>Výrok předávajícího:</b> Předmět předání je plně funkční a způsobilý k instalaci a testování v Testovacím prostředí ČSSZ		<input type="checkbox"/> Ano <input type="checkbox"/> Ano, s výhradou <input type="checkbox"/> NE	
<b>Výhrady k funkčnosti:</b>			
<b>Předal</b>		<b>Převzal</b>	
<b>Funkce:</b>	Vedoucí testování	<b>Funkce:</b>	Application specialist
<b>Jméno:</b>		<b>Jméno:</b>	
<b>Organizace:</b>		<b>Organizace:</b>	
<b>Datum:</b>		<b>Datum:</b>	
<b>Podpis:</b>		<b>Podpis:</b>	

## 8. Testovací prostředí ČSSZ -> Produkční prostředí ČSSZ

<b>Výrok předávajícího:</b> Předmět předání je plně funkční a způsobilý k instalaci a provozu v Produkčním prostředí ČSSZ		<input type="checkbox"/> Ano <input type="checkbox"/> Ano, s výhradou <input type="checkbox"/> NE	
<b>Výhrady k funkčnosti:</b>			
<b>Předal</b>		<b>Převzal</b>	
<b>Funkce:</b>	Vedoucí testování	<b>Funkce:</b>	Service Manager      Delivery
<b>Jméno:</b>		<b>Jméno:</b>	
<b>Organizace:</b>		<b>Organizace:</b>	
<b>Datum:</b>		<b>Datum:</b>	
<b>Podpis:</b>		<b>Podpis:</b>	

Odstraněno: std\_pravidlareleasemana  
gementu\_apv\_1\_2\_6 (2).doc

Odstraněno: std\_pravidlareleasemana  
gementu\_apv\_1\_2\_6 (2).doc